

Château de Montfaucon
Rhône Valley



Rhone wine region



1	총 생산량	2억 9천만 Liter (3억 8천 6백만 병) / 생산량의 30%는 145개국으로 수출
2	Tasting	론 지방은 남부 지중해 연안으로 여름이 덥고 겨울이 춥지 않기 때문에 당분, 알코올 함량이 높아진다. 그래서 이 지역의 레드 와인은 고전적인 중후한 맛을 풍기게 된다.
3	기후	지중해성 기후 : 여름과 겨울이 건조하며 연간 강수량이 높음. 풍부한 일조량.
4	주품종	북 론: Syrah 남 론: Grenache(그르나슈), Syrah, Mourvedre(무베드르)
5	와인 비율	Red 94%, Rosé 3%, White 3%
6	꼬뜨 뒤 론 AOC 등급	Cru : 17 개 (Châteauneuf du Pape, Côte-Rôtie, Hermitage. Saint-Joseph...) VDN (Vin Doux Naturel 뱅 두 나뉘렐: Sweet Fortified Wine) : 2 개 Côtes du Rhône Villages Communaux(꼬뉘노) 18개 마을 : 꼬뉘명 사용 Côtes du Rhône Villages : 90개 : 꼬뉘명을 사용하지 않음 Côtes du Rhône
7	발레 뒤 론	꼬뜨 뒤 론 아펠라시옹과 꼬스띠에르 드 님, 꼬뜨 뒤 트리까스땡, 꼬뜨 뒤 비바레, 디우아, 꼬뜨 뒤 뤼베롱, 방뚜 지역을 포함하여 부르는 명칭

France wine region

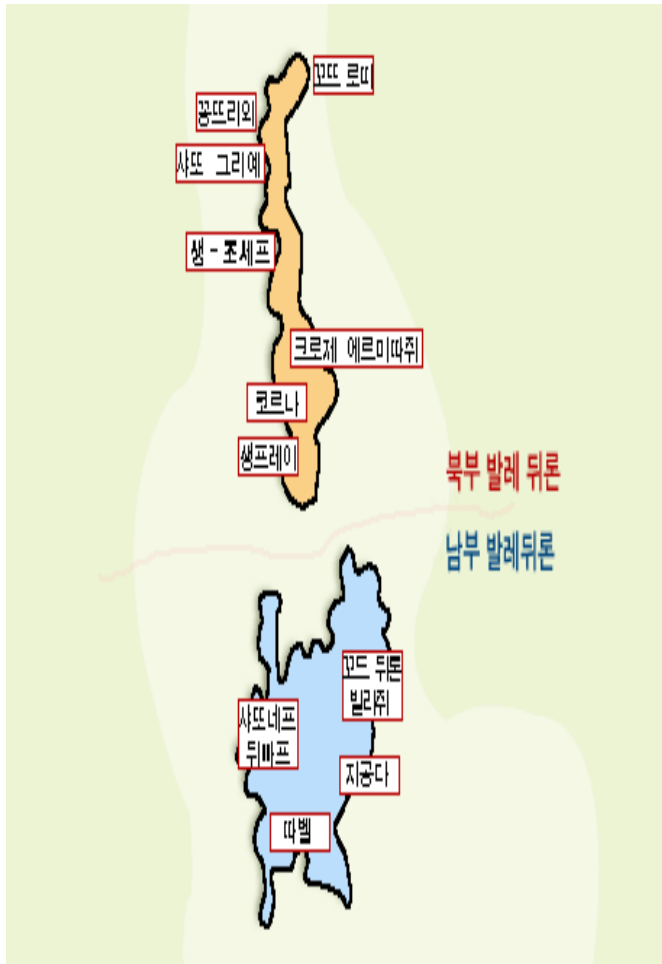
Château de Montfaucon

Rhône Valley



Rhone wine region

Château de Montfaucon
Rhône Valley



1. 위치 : Lyon 마을로부터 Avignon 까지 약 200km 를 흐르는 Rhône 강을 중심으로 양안에 전개되는 포도재배지역이다.

◎ 전체 포도원의 면적은 75,800헥타르에 달하며 약 77%를 차지하는 꼬트 뒤 론과 방뚜 등 기타 지역으로 구성되어 있다.

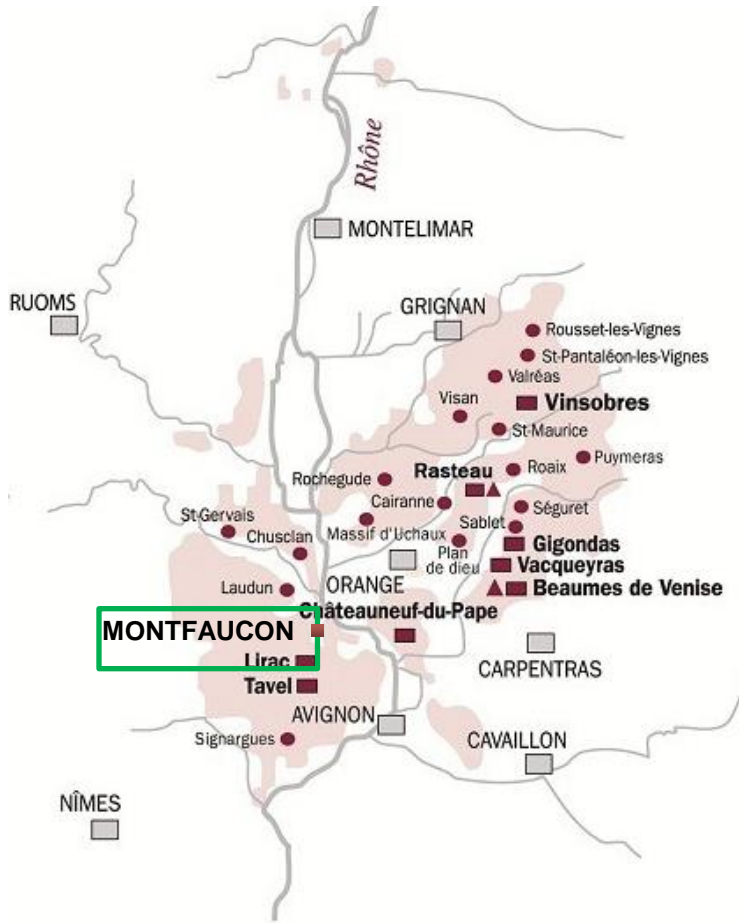
2. 특징

- ❖ 보르도 다음으로 넓은 와인 산지
- ❖ 과거 교황들이 선호하였고 성대한 만찬에도 자주 등장했으며 오늘날 세계적인 명성을 누리고 있다.

3. Soil

- 1) 북부지구 : 매우 가파른 언덕 위나 매우 좁은 화강암 테라스 위와 같이 주로 작은 면적에서 재배, 산악지역
- 2) 남부지구 : 자갈이 많은 토양 평지에 강가를 따라 포도원이 형성, 해양지역

Location



1. 위치 : Chateau de Montfaucon은 론 강의 서쪽, 론 강을 중심으로 Chateauneuf du pape의 맞은 편에 위치.

2. 남부 론을 대표하는 크뤼(Cru) 와인 생산지 중, 최근 떠오르고 있는 생산지 '리락(Lirac)' 마을에서 와인 생산.

- Lirac AOP
- Cotes du Rhone Regional

History

Château de Montfaucon
Rhône Valley



Prehistoric Era

칩초의 기록

그리스와 로마인들이 이 지역에 도착하기 전, 이 곳은, 고대부터 암석으로 구성된 토양 구조와 론 강에 인접하여 적의 공격이나 자연재해를 피하기에 용이하며, 동시에 적의 위치를 가늠하기 좋은 위치에 있었다.



11th Century

The building of Montfaucon tower

Chateau Montfaucon은 11세기경 프랑스 왕국과 Holy Roman 독일 왕국의 가운데 위치하여 론 강을 경계로 프랑스 국경을 지키기 위한 요새 중 하나로 지어졌고 론 강을 따라 세금을 운반하는 배가 지나는 곳이었다.



History



1420

몽푸콩의 최초의 남작

중세시대에 이르며, 샤토는 규모를 확장하여, 지금의 규모를 이루었고, 당시 영향력이 있던 'Laudun' 가문이 인수하게 된다.

이 후, 1420년 프랑스의 국왕은 샤토 몽푸콩에 Baron(남작)의 작위를 수여한다.



1520

몽푸콩의 첫번째 와인

현재, 와이너리는 샤토의 내부에 자리잡고 있다. 15세기에 지어진 당시의 아치형 와인셀러는 1936년 까지 생산 후, 현재 오크숙성에 이용.



1657

La Cote de Rhone의 조직

1657년 Chateau de Montfaucon을 포함한 11개의 마을이 모여 론 와인의 퀄리티를 유지하고 외부로 유출을 막기 위해 '**La Cote du Rhone**' 이라는 **조직을 창설했고 1737년 cote du Rhone** 이라는 이름으로 **왕실에 공급되기도 함. 이 이름이 이 지역의 AOC 시초로 여겨짐.**

History



1766

가족의 조상은 성을 인수함

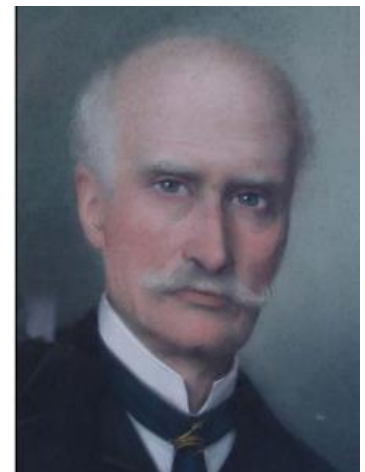
16세기 Petruis 가문은 교황을 따라 Avignon에 거주하기 시작했고, 1766년 Joseph Gabriel de Pertuis가 샬또를 인수하면서 종교전쟁으로 피해를 입었던 샬또를 보수하고 새로운 샬또의 소유주 이자, 'Baron de Montfaucon' 이 되었다.



1829

Vin de Monsieur le Baron (남작의 와인)

바롱 루이와 그의 아버지는 여러가지 품종을 블렌딩하여 파리에에서 판매했는데, 1829년 당시에 'Vin de Monsieur le Baron de Montfaucon' 이름으로 판매하던 이 와인은 현재, Chateau de Montfaucon의 Cuvee 와인 'Mr. Le Baron'을 생산하는데, 큰 영감을 주었다.



History

Château de Montfaucon
Rhône Valley



1880

Chateau de Montfaucon을 복원하다

루이 남작은 1880년대에 망가진 성을 복원하고 영국 출신의 어머니 영향을 받아, 영국 스타일로 재건축 하였다. Chateau de Montfaucon은 현재, 유일하게 그 특유의 삼각형 모양의 양식을 가지고 있는 성으로 그 역사적, 문화적 가치가 크게 인정받고 있다.



1910

Comtesse Madeleine

평생을 독신으로 살았던, Baron Louis는 사후, 자신의 어린 조카 Madeleine에게 샴또와 재산을 물려주었고 그녀의 결혼 후, Comtesse de pins이 된다.

기품있고 우아했던 그녀의 인성은 훗날, 후손들에게 그녀를 닮은 화이트 와인 'Comtess Madeleine'를 생산하는데 큰 영감을 주었다.



History



1936 to 1995

Beautiful old vines

1936년부터 1995년까지 가문은 계속 샤또에서 와인을 생산했고 협동조합에 판매했다. 이 덕분에 샤또는 그 때부터 유지되어 온 Grenache, Cinsault, Cunoise 등의 90년 이상 된 Old vines을 가지고 있다.



1995

Rodolphe de Pins의 샤또 인수

미국의 UC Davis에서 양조학 공부를 마치고 돌아 온 Rodolphe de Pins은 호주의 Henschike, Chateauneuf-du-pape의 Vieux Telegraphe에서 경험을 쌓았고 1995년부터 Château de Montfaucon을 맡으면서, 샤또를 재보수하여 전통을 이어가는 와인을 생산 하고있다.



Vineyards



Old vines

- ❖ 몽푸콩은 론 강(Rhone river) 에 인접하며, Châteauneuf-du-Pape의 바로 맞은 편에 있다.
- ❖ Vineyards는 Montfaucon 마을과, 이웃 마을인 Roquemaure와 St Genies de Comolas에 위치.
- ❖ 기존의 18ha의 Vineyard에서, 주변의 Old Vines을 재배하는 밭을 매입하고 새로 포도나무를 재배하여 현재, 그 규모는 45ha로 확장.
- ❖ 포도나무의 평균수령은 약 40년 이지만, 일부 구역에서 수령 90년 된 Old Vines 재배함.
- ❖ 철저한 생산량 제한으로 엄격한 품질관리 (HL / 헥타르 42-25 사이)



Vineyards



Varietals

- ❖ 다양한 론 포도 품종의 재배
Grenache, Syrah, Mourvèdre,
Carignan, Cinsault, Cunoise,
Viognier, Marsanne, Clairette, Bourboulenc, Picpoul
- ❖ 토양성분의 다양화
다양성은 품질의 필수 구성 요소이며 몽푸콩
와인의 복잡성에 대한 통찰력을 얻을 수 있다.
- ❖ 토양풍경과 기후 : 2천년의 역사에서 비롯되는
독특한 테루아에 적응하여 자연스러운 포도품종 정착.
- ❖ 론 지역의 정체성의 균형과 조화로움
을 지켜나가는 것이 그들의 목표.



Winemaking



Finesse & elegance

- ✓ Chateau de Montfaucon 와인의 정신은 '우아함'과 '기교'
- ✓ 남부 론의 기후와 품종에 조화를 이루고 균형을 지킬 수 있는 와인을 생산하는 것이 목표.

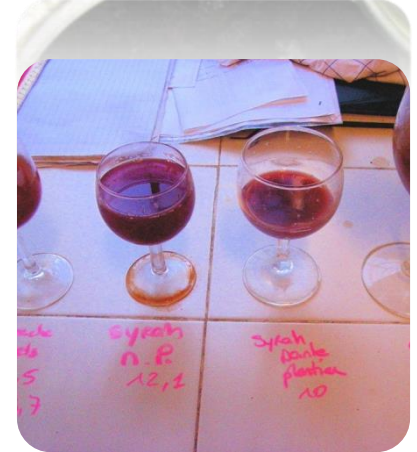


Winemaking



Winemaking spirit

- ✓ 와이너리의 셀러는 과실의 품질과 순도를 유지하기 위해 최대한 섬세하게 운영
- ✓ 완숙한 포도만 전량 손으로 수확.
발효 탱크에 다섯 가지의 포도를 함께 발효하여, 서로 다른 품종간의 밸런스를 최고로 끌어올림.
- ✓ 일반적으로 8일~14일 동안 온도조절이 가능한 탱크에서 포도 껍질에서 부드럽고 매끄러운 탄닌추출.



Winemaking



About Elevage

- ✓ 와인과 빈티지에 따라, 콘크리트 탱크와 프렌치 오크 배럴로 나누어 숙성.
- ✓ 와인의 밸런스를 조정하기 위해 1~6가지의 와인을 하나의 배럴에 사용.
- ✓ 화이트 와인 : 와인에 따라 최대 8개월 숙성.
레드 와인 : 와인에 따라 최대 18개월 숙성.
- ✓ Chateau de Montfaucon 와인에서 신선함을 느낄 수 있는 것은 일찍 성숙한 포도와 늦게 성숙한 포도를 혼합하여 자연적인 산도가 더 높임.



Wines

Château de Montfaucon
Rhône Valley



VIN DE MR. LE BARON



BARON LOUIS



COMTESSE MADELEINE



PREMIUM

VIOGNIER



CÔTES DU RHÔNE



CLASSIC

LES GARDETTES RED



LES GARDETTES ROSÉ



FRIENDLY



Press Review

Château de Montfaucon
Rhône Valley



Chateauneuf de Pape 지역의 서쪽, Lirac 지역을 기반으로 Château de Montfaucon은 믿음이 가는 High Quality 와인을 생산하며 가격대비 최고의 퍼포먼스를 보여주는 대표적인 생산자.

Jeb Dunnuck
(Wine Advocate, Rhone 지역 테이스팅 전문가)



좋은 빈티지에 특별히 다른 생산자의 Cotes du Rhone와인 좋은 모습을 보여주는 와인.

와인메이커 Rodolph de Pins은 호주 와인업계에서도 잘 알려져 있는 인물이다.
현재, 프랑스 론 지역의 Château de Montfaucon의 오너로 한 때, 호주 바로사의 대표적인 와인메이커 Henschke에서 와인메이커로 일한 경력이 있다. 다른 유명한 Cotes du Rhone 생산자를 능가하는 실력으로 가격대비 뛰어난 와인의 대표적인 생산자.

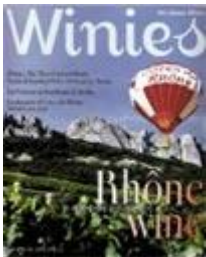
WINE - The Australian Gourmet Traveller

Press Review



**LE NOUVEL OBSERVATEUR The 500 best winemakers
2002-2003:**

Rodolphe de Pins, Chateau de Montfaucon



WINIES (Korea), Rising sun in southern Rhone
Chateau de Montfaucon



WINART (Japan), Rhone's Best Values,
Chateau de Montfaucon

Press Review

Château de Montfaucon
Rhône Valley



Real Wine Guide

リアルな視点と本音で綴る、
ワインガイド

リアルワインガイド
1800Yen 2013 年 第40号

40 2013 winter

今年高品質のワインがズラリと揃いました

すごいぞ!!

2012年 旨安ワイン

3000円以下の本当においしいワイン

uma-yasu

▼ Rhône ローヌ

<p>天賞</p>	<p>ヴァン・ド・ベイ・デュ・ガール・レ・ガルドット '09 /シャトー・ド・モンフォコン</p> <p>1,050円 カードリラックス 購入先/リラックス</p>	<p>それにしてもカードリラックスには旨安ワインがゴロゴロあるなあ。毎年毎年この旨安特集の度に本当に感心する。内藤氏を絶賛とするスタッフの努力の結晶が消費者に還元されている。で、このワインももちろん素晴らしい。とてもナチュラルでピュアな味わいは中域主体のもので、酸のおかげで良い意味でトーンの高い味。身体はジュシーで、ローズだけだと全く重くもコッチャもしていない美味しいうえ。これ。もちろん旨安大賞。徳丸真人 (12年10月誌)</p>
<p>旨安大賞</p>	<p>コート・デュ・ローヌ '11 /ラ・バステイド</p> <p>1,250円 高麗酒店 購入先/フィアディス</p>	<p>クリーンなベリー類の若々しい芳香。色みは濃い。全くコッチャ感はなく飲み口は重厚とスベリ。甘き侵入的な果実味に元々酸が加わり、全体的にイキイキとジュシー。とても明るくわかりやすい味わいで、各要素の盛りもバランスも絶妙。一昔前の濃厚ローズでもなく、最近多いエレガントローズでもない。そのちょうど中間くらいの感じで、しかもそれが新鮮に実感してこの価格。エラッ! 南ローヌの北端に位置するヴィザン村で造られる、旨安大賞ワイン。再掲真珠 (12年10月誌)</p>
<p>旨安賞</p>	<p>IGPコート・ラルデッシュ・オ・ブ・デュ・シュマン... '10 /レ・ヴィニョー</p> <p>1,553円 助次郎酒店 1,575円 亀屋酒店 (Alcoholic Armadillo) 購入先/ヴォルテックス</p>	<p>ヌビヨノ・ノワール?とラベルにらめっこ。ローズで買ったのはここまで深くなるのね。といっても、もちろん濃厚ではないがソフト系。甘みと酸味のバランスはちょうどいいが、タンニンがちょっと多め。ヴァン・ナチュールのコーナーで試飲したこのワインは結構開いてたのに、こちらが、結構閉じり気味で、あまり味が出ない。でも、どなか深しい響きだし、果実味はナチュラルだし、この価格ならば文句なし。2店舗が買えるだけの力を持つ。再掲真珠 (12年10月誌)</p>
<p>旨安賞</p>	<p>コート・デュ・ローヌ '09 /ラ・グラヴィレット</p> <p>1,760円 外山酒店 購入先/円山屋 今村耕平酒店</p>	<p>ジュリアン・マスさんがシャトーヌーフ・デュ・パプの北東部で飲むヴィナリーで、有機農法を実現。おっとりとした、味は全体的によく馴染んでとろろりとしている。干しブルーベリーやレーズンなどを思わせる果実味はしっかりしているが、酸がちょっと多め。コッチャが少し多めを飲むと格好までおっとりしてきそうで、なんかないなあ。これに酸がもう少しあれば釣点なんだけど、後半には堪へばさまできてたりして、頑張っている姿がまたいじらしい。再掲真珠 (12年10月誌)</p>
<p>旨安賞</p>	<p>コート・デュ・ローヌ・テール・デール '11/リシヨ</p> <p>2,079円 助次郎酒店 購入先/グラーシェ</p>	<p>マルセル・リシヨが造り出すワイン達は、どれもやさしいナチュラル感にあふれているものばかりだ。ローヌらしい濃い色みであっても、ふんわりとした口当たりには驚かす変化がこぼれまわります。グルナッシュやシラーなど4種を巧みにブレンドし、ピュアで健康的な美味いっばいの美味しさになっているテール・デール。今からでも存分に堪能できる美味しさで個人的には女中、かぎりなく大賞に近い旨安賞! 徳丸真人 (12年10月誌)</p>
<p>旨安賞</p>	<p>ドゥ・ブ・デ・ドワ N.V. ('11) /レ・ヴィニョー</p> <p>2,100円 外山酒店 2,310円 亀屋酒店 (Alcoholic Armadillo) 購入先/ヴォルテックス</p>	<p>ローヌのアルデッシュ地方から新しいヴァン・ナチュールのワインが入ってきた。優良シラー2種から醸成され、この前でも同じ生産者の別のワインが醸成されている期待の通り手だ。品種はコート・デュ・ローヌだけピノ・ノワール100%。いいぞ。香りもキーンとヴァン・ナチュール香、酸、動物性。液体はピュアでナチュラルで、味もまろやか。うま味も多し。とくにジュシーで美味しいのだ。ちなみにピノデナムでもあります。徳丸真人 (12年10月誌)</p>

Press Review



2011 - 2012 Press on Montfaucon wines :

Robert Parker - The Wine Advocate

Interesting wines emerge from this small producer just to the west of Chateaufeuf du Pape. - Wine Advocate #197, Oct 2011

91 pt, Vin de Mr le Baron 2009:

"A field blend of 15 different grape varieties, all harvested at the same time and co-fermented (unusual by any standard)... the wine is medium-bodied, classy and refined..."



90 pt, Baron Louis 2009:

"There are plenty of various berry fruits and spices in this wine, which is complex and should continue to drink well for 7-8 years."

90 pt, Comtesse Madeleine 2010:

"Even better is the complex 2010 Comtesse Madeleine, which is 40% Viognier, 30% Marsanne, 10% Clairette and the rest Picpoul and Bourboulenc, an interesting combination."

Wine Spectator

90 pt, Comtesse Madeleine 2010
88 pt, Cotes du Rhone 2009



Guide Hachette 2012

* Baron Louis 2009

"... One of the strenghts of the winery is the variety of grapes growing on its vineyards. This Côtes du Rhône is a beautiful illustraton of it, combining not less than six grape varieties. Hand-picked grapes from old vines make a wine with a nose of dark fruit and delicate vanilla notes. The mouth feel is intense and succesfully balanced, revealing pretty fruit flavours and a longue finish with spicy notes."



Decanter World Wine Awards 2012

Comtesse Madeleine 2010: Silver Medal
Baron Louis 2009: Bronze Medal



Decanter World Wine Awards 2011

Comtesse Madeleine 2010: Bronze Medal
Côtes du Rhône 2009: Bronze Medal



Wein+Markt (Germany)

Baron Louis 2009: 16,2 points (selected best Côtes du Rhône red in the tasting among CdR and CdR Villages / June 2012)

"Baron Louis has a dense colour... with airing becomes very expressif. Very good structure with well integrated oak aging and a long finish."

